



CHUNG SỨC

VƯỢT QUA THỬ THÁCH

BÁO CÁO THƯỜNG NIÊN
ANNUAL REPORT **2012**



THƯ NGỎ của CHỦ TỊCH HỘI ĐỒNG QUẢN TRỊ

Kính thưa quý vị,

Năm 2012 khép lại với nhiều nỗi lo khi nền kinh tế chưa vượt qua được sự trì trệ của khủng hoảng.

Dường như không có một đất nước, một công ty hay một cá nhân nào, dù có lớn mạnh, hay nguồn vốn dồi dào, có thể tránh khỏi thiệt hại trong cuộc đại khủng hoảng này. Trước những thách thức khắc nghiệt của thị trường, Navifico vẫn chưa mang lại lợi nhuận kỳ vọng như đã hứa với các cổ đông. Thay mặt Hội Đồng Quản Trị, chúng tôi xin nhận trách nhiệm trước toàn thể cổ đông về tình hình sa sút của Công Ty Navifico trong những năm gần đây.

Dự báo kinh tế năm 2013, nguy cơ bất ổn và lạm phát vẫn tiềm tàng, các cơ sở cho việc khôi phục ổn định và tăng trưởng vẫn còn yếu.

Đối phó với tình hình này, chúng tôi - Hội Đồng Quản Trị, Ban Điều Hành và toàn thể Cán Bộ Công Nhân Viên Navifico – quyết tâm tận tâm, tận lực, đoàn kết, kiên trì tiếp tục con đường phát triển của công ty bằng cách:

- Tiếp tục phổ biến các Giá Trị Cốt Lõi của công ty nhằm tạo niềm tin và động lực vượt qua khó khăn chung.
- Tăng cường đầu tư vào nguồn vốn con người, sắp xếp lại bộ máy nhân lực, chú trọng đào tạo đội ngũ nhân viên trẻ kế thừa có trình độ, năng động, mạnh mẽ, có trách nhiệm, có ý chí... như một sức mạnh, tiếp sức đưa công ty vượt qua thử thách.
- Tái cấu trúc về vốn và công nghệ, tuân thủ những nguyên tắc chặt chẽ trong quản lý tài chính mà hiệu suất vốn là điều cốt lõi.
- Tiếp tục thực hiện thành công các chiến lược và kế hoạch đã đặt ra: hoàn thiện máy móc thiết bị sản xuất tấm xi măng sợi PVA, nghiên cứu khảo sát thị trường và các phương án kinh doanh tấm xi măng sợi PVA, xây dựng dòng sản phẩm PVA và gỗ furniture của Navifico có thể cung ứng cho thị trường nội địa lẫn xuất khẩu, nhằm chủ động trong việc sản xuất và kinh doanh.

Chỉ khi đó chúng ta mới có thể gây dựng nên một công ty thịnh vượng và bền vững, cũng như qua đó có thể xây dựng niềm tin của Cổ đông đối với công ty.

Thông qua Đại hội cổ đông 2013 lần này, chúng tôi mong mỗi nhận được sự đồng cảm, chia sẻ cũng như nhận thêm nhiều trao đổi góp ý của quý vị cổ đông để cùng nhau CHUNG SỨC VƯỢT QUA THỬ THÁCH, xây dựng một thương hiệu Navifco vững mạnh và phát triển.

Xin chân thành cảm ơn đến quý vị Cổ đông về sự tin yêu và luôn đồng hành với công ty trong những năm qua.

Trân trọng,
Chủ Tịch Hội Đồng Quản Trị



I. Thông Tin Chung



1. Thông tin khai quát

Tên giao dịch
Giấy CNĐKDN số
Vốn điều lệ
Vốn đầu tư của chủ sở hữu
Địa chỉ
Số điện thoại
Số fax
Website
Email
Mã cổ phiếu

CÔNG TY CỔ PHẦN NAM VIỆT
NAM VIET JOINT STOCK COMPANY
0302205973, đăng ký lần đầu ngày 01/02/2001 của Sở Kế Hoạch Đầu Tư Thành phố Hồ Chí Minh, đăng ký thay đổi lần 8 ngày 12/08/2011
80.000.000.000 đồng
80.000.000.000 đồng
18 F Tầng Nhơn Phú, Phường Phước Long B, Quận 9, Thành phố Hồ Chí Minh
(84)837313443 - (84) 837313642 - (84) 837313991
(84)837313641
www.navifico.vn
naviinfo@navifico-corp.com
NAV

2. Quá trình hình thành và phát triển

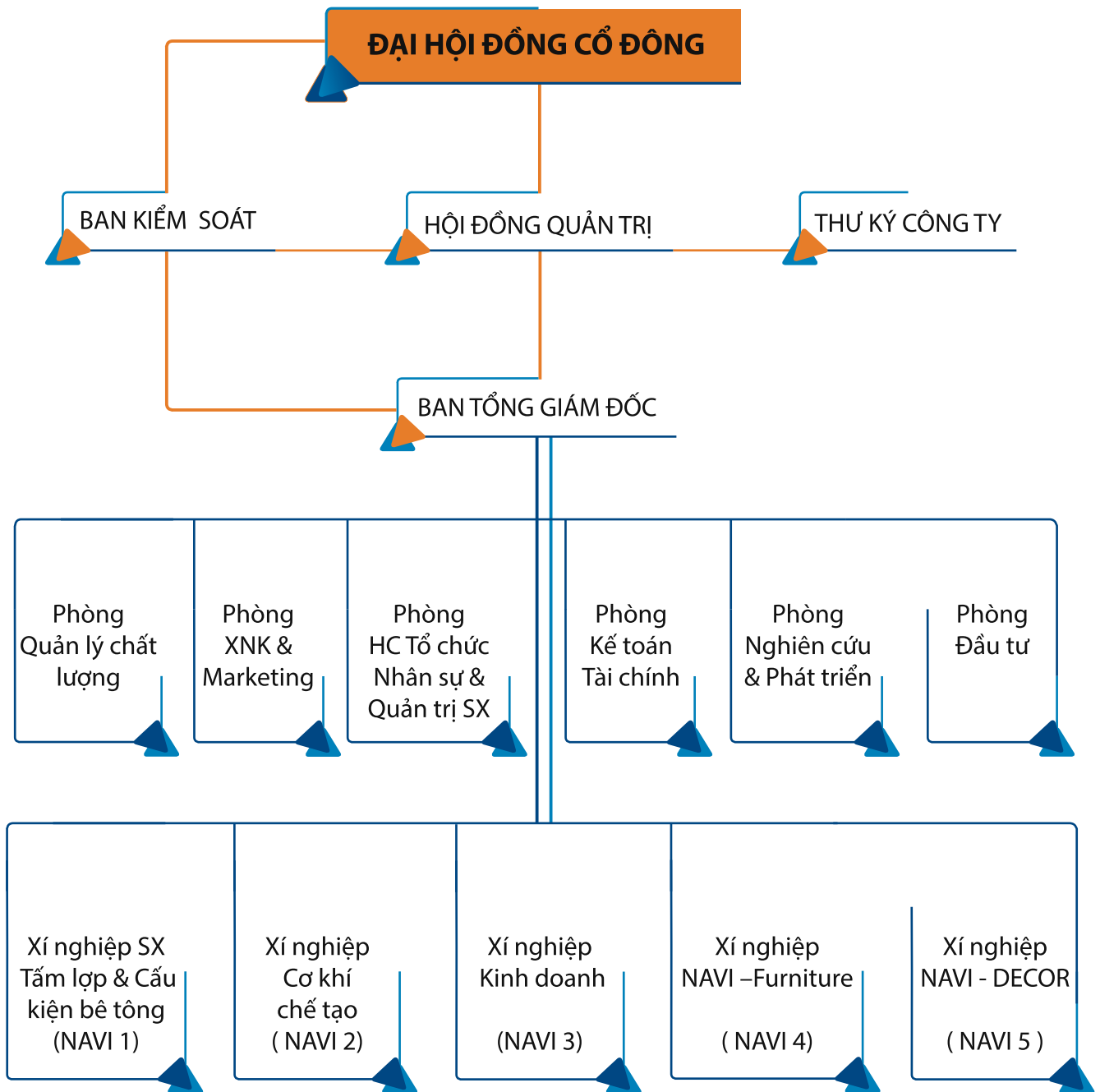
- Công ty cổ phần Nam Việt (NAVIFICO) tiền thân là Công ty Nam Việt thành lập năm 1963, là đơn vị đầu tiên tại Việt Nam sản xuất tấm lợp xi măng.
- **Năm 1975**, NAVIFICO chuyển thành doanh nghiệp Nhà nước trực thuộc UBND Thành phố Hồ Chí Minh
- **Năm 2001**, trở thành Công ty cổ phần Nam Việt
- **Ngày 22 tháng 12 năm 2006** cổ phiếu công ty được niêm yết tại Sở giao dịch Chứng khoán Thành phố Hồ Chí Minh

3. Ngành nghề và địa bàn kinh doanh

- **Ngành nghề kinh doanh:** sản xuất vật liệu xây dựng và sản xuất chế biến gỗ
- **Địa bàn kinh doanh:** Việt Nam, Châu Âu, Úc, Hoa Kỳ.

4. Thông tin về mô hình quản trị, tổ chức kinh doanh và bộ máy quản lý

Sơ Đồ Cơ Cấu Tổ Chức và Quản Lý



CÔNG TY LIÊN KẾT: CÔNG TY CỔ PHẦN PHÁT TRIỂN SAIGON (SDC)

Trụ sở chính: 143/7D Ung Văn Khiêm, Phường 25, Quận Bình Thạnh, TP.Hồ Chí Minh.

Lĩnh vực sản xuất kinh doanh: sản xuất xi măng dân dụng và xi măng đặc chủng, sản xuất chế biến gỗ

Vốn điều lệ: 30.000.000.000 đồng

Tỷ lệ cổ phần công ty sở hữu: 38,33 % tại SDC

Các đơn vị trực thuộc:

- Xí nghiệp sản xuất Tấm lợp và Cấu kiện bê tông (NAVI 1)
- Xí nghiệp Cơ khí chế tạo (NAVI 2)
- Xí nghiệp Kinh doanh (NAVI 3)
- Xí nghiệp NAVI – FURNITURE (NAVI 4)
- Xí nghiệp NAVI – DECOR (NAVI 5)

Phòng ban chức năng :

- Phòng Hành chính Tổ chức nhân sự & quản trị sản xuất
- Phòng Kế toán Tài chính
- Phòng Nghiên cứu và Phát triển.
- Phòng Đầu tư
- Phòng Quản lý chất lượng
- Phòng Xuất nhập khẩu và marketing

5. Định hướng phát triển

Trước viễn cảnh kinh tế toàn cầu đòi hỏi các nền kinh tế cần được tái cơ cấu, doanh nghiệp cần phải tái cấu trúc về vốn và sắp xếp lại bộ máy tổ chức hoạt động, nâng cao năng lực tìm kiếm các cơ hội đầu tư với chi phí đầu tư hợp lý có giá trị sử dụng cao; có quyết sách để giải quyết các khoản đầu tư kém hiệu quả, nhanh chóng giảm thiểu mất cân đối về tài chính để vượt qua được các thách thức, ổn định sản xuất và sẵn sàng phát triển.

Các mục tiêu chủ yếu của Công ty.

- Phát triển năng lực cốt lõi của công ty (sản phẩm xi măng sợi) tạo nên sự khác biệt về chất lượng, hình thành các nhu cầu ứng dụng sản phẩm trong xây dựng.
- Xây dựng chiến lược phát triển trong từng giai đoạn; tạo sự nhận diện thương hiệu, tăng thị phần và độ phủ của sản phẩm.
- Phát triển cân bằng giá trị kinh tế và giá trị xã hội, theo hướng phát triển bền vững.
- Xây dựng mối quan hệ, chia sẻ, gắn bó, hiệu quả với mọi đối tác trong chuỗi cung ứng và tiêu thụ.
- Xây dựng văn hóa kinh doanh là cam kết cung cấp giá trị thực của sản phẩm cho khách hàng.

Chiến lược phát triển trung và dài hạn.

- Xây dựng dòng sản phẩm có thể cung ứng cho thị trường nội địa và xuất khẩu để hoàn toàn chủ động trong việc sản xuất và phát triển công ty trong tương lai.



Các mục tiêu đối với môi trường, xã hội và cộng đồng của Công ty.

- Giảm thiểu khói, khí, chất thải phát tán ra môi trường, tiết kiệm điện năng.
- Tăng cường tính tuân thủ pháp luật, chú trọng sở hữu trí tuệ và bản quyền phần mềm phục vụ việc sản xuất và kinh doanh.
- Đóng góp các hoạt động xã hội và phát triển cộng đồng dân cư.

6. Các rủi ro:

Trong sản xuất:

Khi sử dụng nguyên liệu gỗ trong nước không được chuẩn hóa, thiếu tính ổn định về nguồn cung cấp, thiếu thị trường giao dịch nguyên liệu gỗ dẫn đến nguy cơ về giá thu mua và chất lượng gỗ không kiểm soát được, đối diện nguy cơ không đảm bảo giao hàng đúng hạn gây thiệt hại cho doanh nghiệp.

Ngoài sản xuất

Sự thay đổi chính sách năng lượng, nước, môi trường, tiền lương, tiền tệ tín dụng... sẽ làm tăng giá thành.

Thị trường

- Thị trường Châu Âu, Châu Mỹ khủng hoảng và chưa có dấu hiệu phục hồi.
- Thị trường Châu Á cũng có khuynh hướng suy giảm.
- Trong nước sức cầu sụt giảm, nợ đọng và tồn kho cao.

GIẢI PHÁP TỔNG THỂ

• Xác định hiệu quả và kiểm soát rủi ro là ưu tiên hàng đầu trước khi có các quyết định kinh doanh (tồn kho nguyên vật liệu, vật tư, thành phẩm và các biện pháp cân bằng tài chính).

• Suy giảm kinh tế là cơ hội và là thách thức cho việc trụ vững và phát triển của công ty, chuẩn bị sẵn sàng chờ cơ hội, nhanh chóng tái cấu trúc về tài chính, tập trung củng cố và phát triển những lĩnh vực hoạt động còn hiệu quả. Tổ chức tiêu thụ qua phương thức giảm giá có điều kiện để giữ vững thị trường gia tăng thị phần.

- Chấn chỉnh công tác kế toán tài chính, tăng cường khâu quản lý giám sát thực hiện.
- Duy trì tính kỷ luật trong tổ chức thực hiện.
- Xây dựng văn hóa công ty “tôn trọng, chia sẻ, chung sức vượt qua thử thách và cùng phát triển”.





The image shows a close-up of industrial machinery. A prominent yellow horizontal beam is at the top. Below it, there are various mechanical components, including a red rectangular block and a blue vertical structure. The background is slightly blurred, showing more of the factory environment. A blue diagonal overlay covers the upper right portion of the image, containing the text.

II. TÌNH HÌNH HOẠT ĐỘNG TRONG NĂM

1. Tình hình hoạt động sản xuất kinh doanh

Tình hình chung trong năm 2012:

Tổng cầu trong năm 2012 trên toàn thế giới cũng như tại Việt Nam đều giảm, mọi dự báo phát triển của các quốc gia và các định chế tài chính vẫn chưa thấy dấu hiệu phục hồi ổn định, hệ thống tài chính ngân hàng chứa nhiều bất ổn, nợ xấu tăng cao, hàng tồn kho lớn.

Trong nước, năm 2012 mọi kế hoạch sản xuất kinh doanh thường xuyên bị động bởi:

- Giá xăng thay đổi 12 lần, giá xăng biến động mạnh với 6 lần tăng và 6 lần giảm. Tổng mức tăng giá là 6.050 đồng/lít trong khi giảm 3.700 đồng/lít. Tổng cộng giá xăng năm 2012 đã tăng 2.350 đồng/lít so với cuối năm 2011.
- Giá điện năm 2012 tăng 2 lần, mỗi lần 5%. Lần đầu là vào ngày 1/7/12 và lần thứ hai là ngày 22/12/12. Giá điện bình quân cả năm tăng 10,2%, từ 1.304 đồng/kWh lên 1.437 đồng/kWh.
- Giá nước sạch tăng 50% từ 11/7.
- Hàng hóa ế ẩm sức tiêu thụ hàng hóa giảm sút do kinh tế gặp khó khăn. Hàng tồn kho của các doanh nghiệp ở mức cao; trong đó báo động là nhóm mặt hàng vật liệu xây dựng.
- Sức tiêu thụ hàng tiêu dùng quá thấp do nông sản bị tắc đầu ra, nhiều doanh nghiệp điều đứng phải sản xuất cầm chừng, bằng nửa công suất hoặc đóng cửa.



Tình hình hoạt động sản xuất kinh doanh:

Diễn giải	Thực Hiện 2011	Kế Hoạch 2012	Thực Hiện 2012	% TH 2012	% TH 2012
				so 2011	so KH
<i>Tấm lợp fibro xi măng</i>					
Doanh thu thuần	117,492,483,740	154,728,000,000	111,243,165,230	94.68%	71.90%
Lợi nhuận	16,290,192,016	14,654,969,844	10,499,222,078	64.45%	71.64%
<i>Sản xuất chế biến gỗ</i>					
Doanh thu thuần	64,377,757,594	87,250,000,000	60,400,451,346	93.82%	69.23%
Lợi nhuận	3,062,245,934	5,708,750,000	(305,689,455)		
<i>Hoạt động kinh doanh khác</i>					
Doanh số	1,019,500,010		76,922,876	7.55%	
Lợi nhuận	148,028,357		17,175,735	11.60%	
Trích lập dự phòng	(893,940,173)		(6,394,734,979)	715.34%	
<i>Hoạt động tài chính</i>					
Doanh thu HĐTC	1,546,567,770	2,500,000,000	3,692,935,934	238.78%	147.72%
Chi phí HĐTC	4,154,913,067	5,963,719,844	3,971,458,152	95.58%	66.59%
Thu nhập khác	1,052,738,039		1,464,816,608	139.14%	
Chi phí khác	1,096,346,911		89,946,832	8.20%	

Kết quả hoạt động sản xuất kinh doanh trong năm:

Diễn giải	Thực Hiện 2011	Kế Hoạch 2012	Thực Hiện 2012	% TH 2012	% TH 2012
				so 2011	so KH
Doanh thu thuần về bán hàng và cung cấp dịch vụ	182.889.741.344	241.978.000.000	171.720.539.452	93.89%	70.97%
Tổng lợi nhuận trước thuế	15.954.571.965	16.900.000.000	4,912,320,937	30.79%	29.07%

2. Tổ chức và nhân sự

HỘI ĐỒNG QUẢN TRỊ

ÔNG TÔN THẤT MẠNH
CHỦ TỊCH HỘI ĐỒNG QUẢN TRỊ

ÔNG VŨ HẢI BĂNG
THÀNH VIÊN HỘI ĐỒNG QUẢN TRỊ

ÔNG NGUYỄN VĂN NAM
THÀNH VIÊN HỘI ĐỒNG QUẢN TRỊ

ÔNG BÙI HẢI QUÂN
THÀNH VIÊN HỘI ĐỒNG QUẢN TRỊ

ÔNG LÊ VĂN BẢY
THÀNH VIÊN HỘI ĐỒNG QUẢN TRỊ

ÔNG NGUYỄN VŨ THỊNH
THÀNH VIÊN HỘI ĐỒNG QUẢN TRỊ

ÔNG LÊ HỮU THUẤN
THÀNH VIÊN HỘI ĐỒNG QUẢN TRỊ

BAN KIỂM SOÁT

ÔNG NGUYỄN ĐÌNH MINH
TRƯỞNG BAN KIỂM SOÁT

ÔNG VŨ THÁI HÒA
THÀNH VIÊN BAN KIỂM SOÁT

ÔNG NGUYỄN NGỌC DŨNG
THÀNH VIÊN BAN KIỂM SOÁT

BAN TỔNG GIÁM ĐỐC

ÔNG LÊ HỮU THUẤN
TỔNG GIÁM ĐỐC

ÔNG NGUYỄN TRUNG HIẾU
PHÓ TỔNG GIÁM ĐỐC

ÔNG PHẠM HUỆ HÙNG
PHÓ TỔNG GIÁM ĐỐC



DANH SÁCH	CHỨC DANH	TRÌNH ĐỘ VĂN HOÁ	SỐ CỔ PHẦN NẪM GIỮ (NAV)		TRÌNH ĐỘ CHUYÊN MÔN	THAM GIA	CÁC CHỨC DANH KHÁC
HỘI ĐỒNG QUẢN TRỊ							
ÔNG TÔN THẮT MẠNH	CT HĐQT	12/12	84,640	1.06%	CỬ NHÂN QTKD	KHÔNG ĐIỀU HÀNH	P.C THĐQT CTCPPT SAIGON
ÔNG VŨ HẢI BẰNG	TV HĐQT	12/12	729,346	9.12%	CỬ NHÂN LUẬT	KHÔNG ĐIỀU HÀNH	CT HĐQT - C.ty WOODLAND VINH PHÚC
ÔNG NGUYỄN VĂN NAM	TV HĐQT	12/12	140,000	1.75%	TRUNG CẤP KẾ TOÁN	KHÔNG ĐIỀU HÀNH	TV HĐQT CTCPPT SAIGON
ÔNG BÙI HẢI QUÂN	TV HĐQT	12/12	311,720	3.90%	CỬ NHÂN QTKD	ĐỘC LẬP	P.C THĐQT NGÂN HÀNG VIỆT NAM THỊNH VƯỢNG (VP BANK), CT HĐQT CTCK VIỆT NAM THỊNH VƯỢNG, CT HĐQT CTCP Đầu Tư VIỆT HẢI
ÔNG LÊ VĂN BẢY	TV HĐQT	12/12	3,328	0.04%	CỬ NHÂN QTKD	ĐIỀU HÀNH	
ÔNG NGUYỄN VŨ THỊNH	TV HĐQT	12/12	41,984	0.52%	CỬ NHÂN TÀI CHÍNH	KHÔNG ĐIỀU HÀNH	CTHĐQT - TGD CTCPPT SAIGON
ÔNG LÊ HỮU THUẬN	TV HĐQT	12/12	28,000	0.35%	CỬ NHÂN TCKT	ĐIỀU HÀNH	TV HĐQT CTCPPT SAIGON
BAN KIỂM SOÁT							
ÔNG NGUYỄN ĐÌNH MINH	Trưởng BKS	12/12	-	0.00%	ĐẠI HỌC KINH TẾ	KHÔNG ĐIỀU HÀNH	Trưởng BKS CTCPPT SAIGON
ÔNG VŨ THÁI HÒA	TV BKS	12/12	62,180	0.78%	KỸ SƯ CƠ KHÍ	ĐỘC LẬP	TV HĐQT CTCP VINH HÀ , TV HĐQT CTCPPT SAIGON
ÔNG NGUYỄN NGỌC DŨNG	TV BKS	12/12	93,856	1.17%	TIẾN SĨ KHOA QTCN	ĐỘC LẬP	
BAN TỔNG GIÁM ĐỐC							
ÔNG LÊ HỮU THUẬN	TV HĐQT	12/12	28,000	0.35%	CỬ NHÂN TCKT	TỔNG GIÁM ĐỐC	TV HĐQT CTCPPT SAIGON
ÔNG NGUYỄN TRUNG HIẾU		12/12	5,000	0.06%	KỸ SƯ CHẾ BIẾN GỖ	PHÓ TỔNG GIÁM ĐỐC	
ÔNG PHẠM HUỆ HÙNG	Người Công bố thông tin	12/12	-	0.00%	KỸ SƯ CƠ KHÍ , CỬ NHÂN KINH TẾ	PHÓ TỔNG GIÁM ĐỐC	
KẾ TOÁN TRƯỞNG							
BÀ THÁI THANH THỦY		12/12	25,600	0.32%	CỬ NHÂN KINH TẾ		
THƯ KÝ CÔNG TY							
ÔNG TÔN THẮT KỶ NAM		12/12	5,900	0.07%	CỬ NHÂN KHOA HỌC		

• Bổ nhiệm Ông Phạm Huệ Hùng chức danh Phó Tổng Giám Đốc kể từ ngày 01/09/2012.

• Công ty thực hiện đầy đủ chính sách đối với người lao động về Bảo hiểm lao động, Bảo hiểm xã hội, Bảo hiểm y tế, Bảo hiểm thất nghiệp, chế độ nghỉ lễ, tết và phép năm theo qui định.

• Tổng số lao động của công ty:	496 người
Tham gia sản xuất:	409 người
+ Trực tiếp sản xuất	353 người
+ Quản lý sản xuất	56 người
Quản lý chung:	57 người
Khối phục vụ chung:	30 người

• Phân loại theo trình độ chuyên môn

+ Sau đại học	3 người
+ Đại học	54 người
+ Cao đẳng	30 người
+ Trung cấp	37 người
+ Công nhân kỹ thuật	80 người
+ Công nhân lành nghề	121 người

3. Tình hình đầu tư, tình hình thực hiện các dự án

Các khoản đầu tư:

• Đầu tư tài chính tại Công ty SDC từ năm 2007 với số tiền là: 11.498.100.000 đồng chiếm 38,33% vốn điều lệ của SDC. Hoạt động hiệu quả của SDC hàng năm đã chia cổ tức đều đặn là 12%/năm.

• Khoản vốn tham gia vào khu Biệt thự Hiệp Bình Phước 24.793.538.892 đồng đang tập trung giải quyết thu hồi vốn.

